



МУНИЦИПАЛЬНОЕ ОБРАЗОВАНИЕ
ГОРОДСКОЙ ОКРУГ ГОРОД СУРГУТ

АДМИНИСТРАЦИЯ ГОРОДА

ДЕПАРТАМЕНТ ОБРАЗОВАНИЯ

ул. Гагарина, 11, г. Сургут,
Тюменская область, Ханты-Мансийский
автономный округ – Югра, 628408
Тел. (3462)52-53-41, факс (3462)52-53-94
E-mail: don@admsurgut.ru

Руководителям муниципальных
бюджетных образовательных
организаций

ДО № 2838/16
от 28.06.2016



Об оптимизации системы
ППМС сопровождения

Информируем о том, что приказом Департамента образования и молодежной политики ХМАО-Югры от 04.05.2016 № 703 разработана и рекомендована к использованию организационная модель предоставления психолого-педагогической и социальной помощи обучающимся, испытывающим трудности в освоении основных общеобразовательных программ, развитии и социальной адаптации, а также при реализации адаптированных общеобразовательных программ в образовательных организациях Ханты-Мансийского автономного округа – Югры (приложение 1):

1. Региональный уровень:

- | | |
|--|---|
| - Департамент образования и молодежной политики ХМАО-Югры | определяет стратегические направления развития региональной ППМС помощи, обеспечивает межведомственное взаимодействие, осуществляет контроль деятельности; |
| - координационный совет по психолого-педагогическому сопровождению образовательного процесса ХМАО — Югры | осуществляет межведомственные координационно-совещательные и консультативно-экспертные функции управления предоставлением ППМС помощи; |
| - АУ «Институт развития образования» (центр психолого-педагогической реабилитации и коррекции; учебно-методическое объединение в системе | организует научно-методическое сопровождение предоставления ППМС помощи: осуществляет мониторинг повышения уровня психолого-педагогической компетентности педагогов и родителей (законных представителей) обучающихся; организует и проводит методические семинары, курсы повышения квалификации, профессиональные конкурсы для специалистов ППМС сопровождения; организует предоставление ППМС |

общего образования
ХМАО – Югры)

помощи обучающимся; проводит мониторинг
эффективности ППМС помощи, оказываемой
образовательными организациями.

- центральная психолого-
медико-педагогическая
комиссия

организует своевременное выявление детей с
особенностями в развитии и (или) отклонениями в
поведении, проведение их комплексного психолого-
медико-педагогического обследования, подготовку
рекомендаций по оказанию им психолого-медико-
педагогической помощи и организации их обучения и
воспитания.

2. Муниципальный уровень:

- департамент
образования
Администрации города
Сургута

обеспечивает предоставление ППМС помощи на
муниципальном уровне в подведомственных организациях;
утверждает пакет правовых документов,
регламентирующих оказание ППМС помощи
обучающимся; осуществляет контроль за их исполнением;
организует курсы повышения квалификации для
специалистов ППМС сопровождения;

- МКУ «Центр
диагностики и
консультирования»
(муниципальный
ППМС-центр)

организует предоставление ППМС помощи обучающимся;
проводит мониторинг эффективности ППМС помощи,
оказываемой образовательными организациями; оказывает
организационно-методическую помощь образовательным
организациям по предоставлению ППМС помощи
обучающимся; организует деятельность территориальных
психолого-медико-педагогических комиссий в целях
своевременного выявления детей с особенностями в
развитии и (или) отклонениями в поведении, проведения их
комплексного психолого-медико-педагогического
обследования, подготовки рекомендаций по оказанию им
психолого-медико-педагогической помощи и организации
их обучения и воспитания;

- городские
методические
объединения
специалистов ППМС
сопровождения

осуществляют содержательное и информационно-
методическое сопровождение профессиональной
деятельности специалистов ППМС сопровождения
образовательных организаций, организуют работу по
повышению психолого-педагогической компетентности
педагогов.

3. Уровень образовательной организации:

создаются и функционируют центры психолого-педагогической, медицинской и социальной помощи; центры здоровьесбережения; психолого-медико-педагогические консилиумы; службы школьной медиации (примирения); консультационные центры (приложения 2, 3).

В целях оптимизации системы ППМС сопровождения в образовательных организациях, подведомственных департаменту образования, и приведения деятельности в соответствие с действующим законодательством, рекомендуем с 01.09.2016 внести изменения в организационные формы взаимодействия специалистов.

Дополнительно информируем, что на стадии согласования находятся проекты муниципальных правовых актов:

- приказ департамента образования «Об утверждении примерного положения о центрах ППМС помощи в образовательных организациях»;
- приказ департамента образования «О признании утратившим силу приказа департамента образования от 25.02.2013 № 02-11-71/13 «Об организации деятельности консультативных пунктов»;
- распоряжение Администрации города «О внесении изменений в распоряжение Администрации города от 30.12.2013 № 4598 «О создании Центров здоровьесбережения»;
- постановление Администрации города «О внесении изменений в постановление Администрации города от 26.12.2013 №9545 «Об обеспечении предоставления психолого-педагогической, медицинской и социальной помощи обучающимся, испытывающим трудности в освоении основных общеобразовательных программ, своем развитии и социальной адаптации»;
- постановление Администрации города «О внесении изменений в постановление Администрации города от 06.02.2014 №867 «Об утверждении состава и порядка работы территориальных психолого-медико-педагогических комиссий».

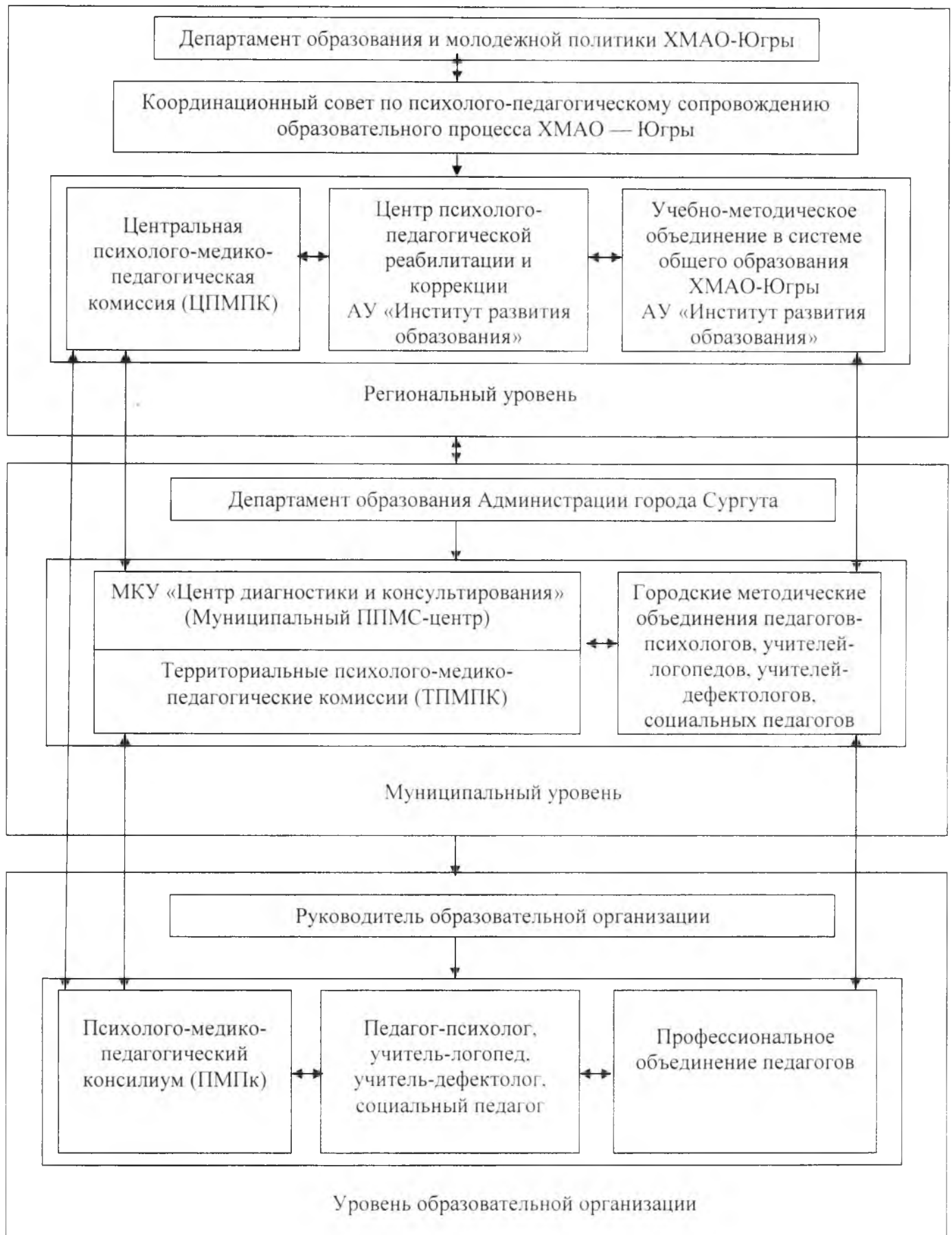
Директор департамента



Т.Н. Османкина



Организационная модель предоставления психолого-педагогической и социальной помощи обучающимся, испытывающим трудности в освоении основных общеобразовательных программ, развитии и социальной адаптации, а также при реализации адаптированных общеобразовательных программ в образовательных организациях Ханты-Мансийского автономного округа – Югры



Педагогические работники и организационные структуры, обеспечивающие ППМС сопровождение обучающихся, их родителей (законных представителей) в общеобразовательных организациях

Педагоги-психологи, социальные педагоги, учителя-дефектологи, учителя-логопеды, классные руководители, педагоги, заместители руководителя, курирующие направление деятельности

ППМК

Центр ППМС помощи

Центр здоровьесбережения

Школьные службы
медиации (примирения)

Нормативно-правовые основания:
- письмо Министерства образования Российской Федерации от 27.03.2000 №27/901-6 «О психолого-медико-педагогическом консилиуме (ППМК) образовательного учреждения»

Нормативно-правовые основания:
- приказ Департамента образования и молодежной политики ХМАО-Югры от 04.05.2016 № 703 «Об организации ППМС помощи обучающимся, испытывающим трудности в освоении основных общеобразовательных программ, развитии и социальной адаптации, а также при реализации адаптированных общеобразовательных программ в образовательных организациях ХМАО – Югры»
- приказ департамента образования Администрации города Сургута (на стадии согласования).

Нормативно-правовые основания:
- распоряжение Администрации города Сургута от 30.12.2013 № 4598 «О внесении изменений в распоряжение Администрации города Сургута от 22.03.2010 № 754 «О создании Центров образовательных программ здоровьесбережения в муниципальных образовательных организациях»;
- распоряжение Администрации города (на стадии согласования)

Нормативно-правовые основания:
- приказ Департамента образования и молодежной политики ХМАО-Югры от 20.10.2015 года № 1435 «Об исполнении пункта 9 межведомственного плана комплексных мероприятий по реализации Концепции развития»;
- приказ департамента образования от 22.12.2015 № 12027-878/15-0-0 «О создании служб медиации (примирения) в общеобразовательных организациях»

Основные функции:

- диагностическая (выявление детей, нуждающихся в создании особых условий для получения образования);
- коррекционная (создание СОУ для получения образования, разработка и реализация программы психолого-педагогического сопровождения);
- консультативная и просветительская работа с родителями, педагогическим коллективом ОО в отношении особенностей психического развития и образования ребенка с ОВЗ;
- осуществление психолого-педагогического сопровождения реализации основной общеобразовательной программы.

Основные функции:

- психолого-педагогическое консультирование обучающихся, их родителей (законных представителей) и педагогических работников;
- коррекционно-развивающие и компенсирующие занятия с обучающимися;
- логопедическая помощь обучающимся;
- помощь в профориентации и социальной адаптации.

Основные функции:

- здоровьесберегающая (осуществление оздоровительных, санитарно-гигиенических, просветительских мероприятий, направленных на сохранение и укрепление здоровья обучающихся, а также обеспечение их безопасности во время образовательного процесса);
- профилактическая (реализация программ и методик, направленных на формирование законопослушного поведения несовершеннолетних, предупреждение правонарушений: организация профилактической работы, направленной на профилактику семейного неблагополучия, профилактику девиантного поведения)

Основные функции:

- сервисная (урегулирование конфликтных ситуаций с применением технологий восстановительной медиации (программа примирения, программа по заглаживанию причиненного вреда))
- просветительская (насыщение восстановительными практиками существующих в школе форм управления и воспитания (родительские собрания, педагогические и методические советы, классные часы и пр.))

Педагогические работники и организационные структуры, обеспечивающие ППМС сопровождение воспитанников, их родителей (законных представителей) в организациях, реализующих программы дошкольного образования

